

FICHE N°2 : L'EVOLUTION DU MOBILIER

« **Bonjour!**

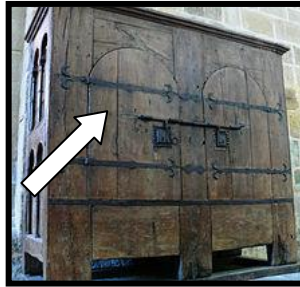
Nous sommes deux ancêtres du Prince et de la Princesse qui habitent le château, le chevalier Louis et moi-même, son épouse, Gabrielle. Nous allons t'aider à en savoir plus !

Le château est très réputé pour posséder beaucoup de meubles. Parmi eux, il y en a qui ont été fait il y a plusieurs siècles et d'autres sont plus récents. »



Connais-tu ?

Les pentures : il s'agit d'une barre de métal qui relie la porte au reste du meuble, permettant ainsi de faire pivoter la porte.



Une entretoise : il s'agit de la partie du meuble qui relie les pieds entre eux et les fixe. Elle prend la forme d'un H dans le style Louis XIII.

L'estampille : C'est une marque faite dans une partie cachée du meuble. Elle permet d'identifier l'ébéniste qui l'a fabriqué. De nos jours, les traces d'estampilles sont très utiles pour dater l'époque de fabrication des meubles et savoir s'ils sont anciens ou non.

Les pieds cannelés : La cannelure est un sillon vertical qui creuse toute la hauteur de l'objet sur lequel elle est appliquée. Pour les pieds cannelés, il s'agit de pieds fuselés (plus étroit en bas qu'en haut), creusés de tout leur long de traits fins.

Les ébénistes : Les meubles sont fabriqués par les menuisiers. Pour les décorer ce sont les ébénistes qui travaillent, leur nom vient du bois précieux ébène. Ils sont chargés de décorer des meubles grâce à différentes techniques, comme la marqueterie et le placage. Le but est de décorer le meuble avec des matériaux précieux, une autre essence de bois, du métal, de l'ivoire, etc.

Pour **la marqueterie**, l'ébéniste incruste dans le bois du meuble, d'autres morceaux de bois ou de métal. La marqueterie est une technique complexe et variée.

Pour le placage, il s'agit de recouvrir le bois du meuble par un autre bois plus précieux.





Le cabinet

Il s'agit d'un coffre avec pleins de tiroirs, posé sur une table. Le cabinet peut être un meuble de rangement pour les objets précieux, mais il est aussi un meuble d'apparat. C'est-à-dire qu'il est fait pour être montré. Car l'ébéniste décore l'intérieur du meuble et dissimule parfois les tiroirs.

A Serrant, tu retrouveras le cabinet plaqué en ébène dans le Grand Salon.

Les meubles servent tout d'abord au rangement d'objets. Au fur et à mesure, ils vont être améliorés pour être plus confortables, parfois ils vont devenir de vraies œuvres d'art.



Au Moyen-âge, les meubles sont très simples. Les seigneurs sont itinérants, c'est-à-dire qu'ils déménagent souvent pour occuper leurs différents châteaux. Les meubles doivent donc être utiles et faciles à transporter.

Le coffre est le principal meuble du seigneur, il permet de ranger les tapisseries, la vaisselle, pour le déménagement et une fois sur place il peut servir de banc. En bois et souvent recouvert de cuir, ses portes sont fixées grâce à des *pentures*. Il est la base de beaucoup d'autres meubles.

Le seigneur a également un lit, souvent à baldaquin, qui possède des rideaux que l'on ferme pour se protéger du froid.

A partir de la Renaissance, les seigneurs sont moins itinérants, ils habitent donc plus longtemps dans un château. Les *ébénistes* vont créer des meubles de plus en plus diversifiés, fabriqués pour rester sur place et pour décorer la pièce où ils se trouvent. Au fur et à mesure, une décoration particulière des meubles apparaît pour chaque époque et pour chaque roi. Sous Louis XIV on parle donc de la décoration de meuble Louis XIV...

Voici quelques exemples :

Au XVI^{ème} siècle, les meubles sont décorés comme les temples de l'Antiquité, avec des colonnes et des frontons.

Sous le roi Louis XIII, il y a la décoration Louis XIII. Les meubles y ont souvent leurs pieds reliés par une *entretoise* en H.

Avec Louis XIV, de grands artistes vont se faire connaître, comme Le Brun et Boulle. C'est une période de grand développement de la *marqueterie* en France.

Sous Louis XV, les meubles sont faits avec beaucoup de courbes et de gros bronzes qui les ornent. C'est aussi le début de *l'estampille*.

Avec Louis XVI, les motifs de l'architecture antique sont de nouveau utilisés pour décorer les meubles. Ces derniers sont symétriques, souvent avec des *pieds cannelés* et il y a beaucoup de motifs végétaux comme la pomme de pin.

Sous Napoléon Ier, on parle de décoration Empire. La forme des meubles est simple mais il y a des motifs rappelant l'Afrique et les mythologies gréco-romaine et égyptienne. Ainsi sur certains meubles les pieds ressemblent à des pattes de lion.



Une estampille

Attention, à partir du XIX^{ème} siècle, les décorations de meubles vont être reprises sur des meubles récents. On les appellera alors des meubles de style. A chaque roi il y a un style attribué. Celui-ci reprend de manière exemplaire toutes les caractéristiques des décorations faites sous le règne du roi en question.